

Base de Datos de la Sísmica 3D registrada en la Argentina

Por M. Arteaga (Pluspetrol), E. D. Soubies (Repsol YPF) y V. Vega (Chevron San Jorge)

Dentro del marco del V Congreso de Exploración y Desarrollo de Hidrocarburos (Mar del Plata, 29 de octubre - 2 de noviembre, 2002) se llevó a cabo el *Simposio "La Sísmica 3D en la Exploración y Desarrollo de Nuevas Reservas"*. Durante su exposición se presentó una base de datos que contiene la información sísmica 3D registrada en el país, desde el comienzo de esta actividad hasta el presente.

En la presente nota se describe, brevemente, sus características principales, algunos datos estadísticos derivados de la misma y ciertas recomendaciones acerca de su actualización.

Base de datos

Se confeccionó con el aporte de la Información Sísmica provista por las siguientes compañías: Compañía General de Combustibles S.A., Chevron San Jorge SRL, Pan American Energy LLC; Pecom Energía S.A., Petrolera Santa Fe SRL, Petroquímica Comodoro Rivadavia S.A., Pioneer Natural Resources Argentina S.A., Pluspetrol S.A., Repsol YPF, Shell CAPSA, Tecpetrol S.A., Total Austral S.A., Vintage Oil Argentina, Inc.

Entre sus características principales, podemos señalar que:

- Contiene dos conjuntos de datos principales:
 - Áreas (Concesiones de Explotación y Permisos de Exploración, actualizados a septiembre de 2002) y sus datos básicos (compañías operadoras; superficie; perímetro; etc.).

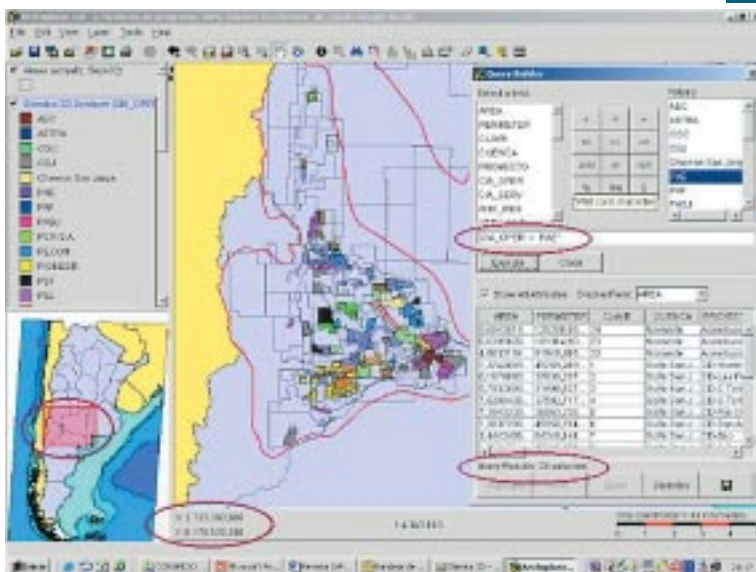
- Sísmica 3D: está definida por 30 ítems, entre los que se pueden señalar cuenca, compañía operadora, compañía de servicio, tipo de proyecto, diseño, cobertura, bin, etc.
- Es interactiva. Puede mostrar más de

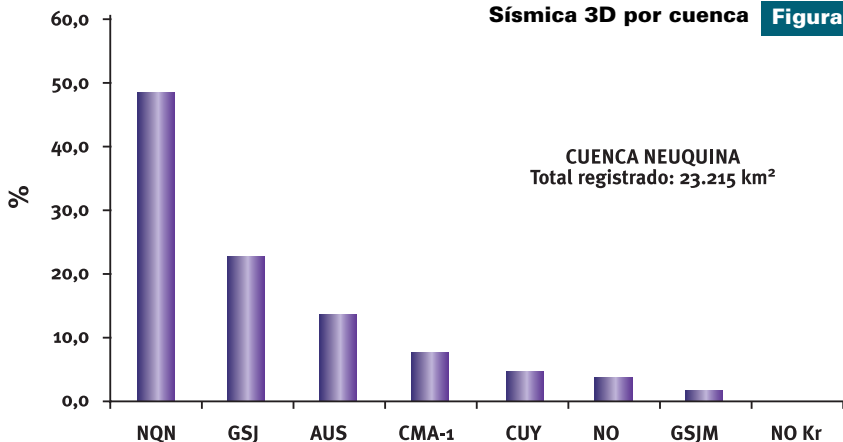
un atributo al mismo tiempo, combinándolos de acuerdo con las necesidades y/o preferencias del usuario. Puede combinar elementos de los dos conjuntos de datos principales.

- Es georreferenciada. Todos los datos contenidos están proyectados tanto en coordenadas Gauss Krugger como en coordenadas geográficas.

La figura 1 muestra un ejemplo de una página de la base de datos: en colores, los proyectos sísmicos 3D de un sector que involucra a la Cuenca Neuquina; las áreas de Explotación y/o Producción; una planilla donde se seleccionó una compañía operadora (PAE) que muestra la cantidad total de programas 3D registrados por la misma, con las características de cada uno de ellos. Además, está indicado el lugar donde aparecen las coordenadas que referencian cualquier punto en el mapa.

Figura 1



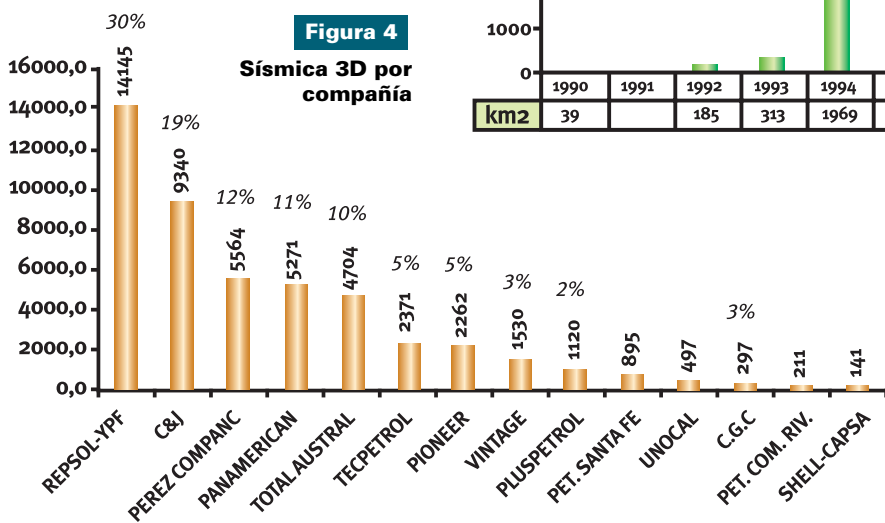


Estadísticas

Del análisis de los datos disponibles se desprende que, durante estos 10 años de actividad, se llevan registrados (aproximadamente) **48.167km²**: 43.968km² (91%) en el *onshore* y el resto, 4199km² (9%), en el *offshore*.

Los cuadros muestran, sucesivamente, las distribuciones de la sísmica 3D registrada por:

- **Cuenca.** Se destaca que el 48% del total, se ha ejecutado en la Cuenca



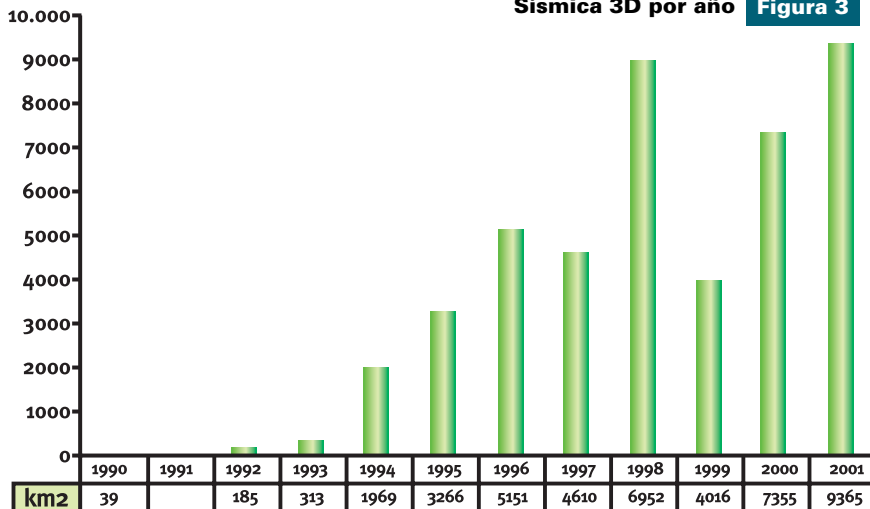
Neuquina.

- **Año.** Muestra un crecimiento constante, sólo interrumpido en el año 1999 (¿asociado al precio del barril?).
- **Compañía**

Conclusiones, recomendaciones

- La decisión de las compañías operadoras de aportar su información, y la participación de su gente, permiti-

Sísmica 3D por año **Figura 3**



tió la generación de la Base de Datos de los Proyectos Sísmicos 3D.

- Se debe ajustar (incorporar algunos proyectos faltantes) y mantenerla actualizada. Para esto último se debe generar un mecanismo o flujo de actualización, con la participación de las compañías operadoras y bajo la coordinación y responsabilidad del IAPG.